

Sekční garážová vrata – montážní návod

Před zahájením montáže je velmi důležité si tyto instrukce přečíst a porozumět jim. Je velmi důležité se před provedením každého kroku zastavit a věnovat pozornost všem „UPOZORNĚNÍM“ a „VAROVÁNÍM“ obsaženým v těchto instrukcích.

Tento návod upozorňuje na důležité instrukce, které mohou zamezit vzniku úrazu nebo vzniku škody na majetku. Dobře si tyto instrukce přečtěte. Tato garážová vrata jsou navržena a vyrobena tak, aby byla bezpečná a spolehlivě sloužila a to za předpokladu, že jsou nainstalována přesně podle tohoto návodu. Nesprávná instalace nebo používání může způsobit vážné zranění osob nebo poškození majetku.

Úvod

Garážová vrata od firmy **PA PLUS, s.r.o.**, která jste si koupili, vám budou rok co rok zajišťovat hladkou, spolehlivou, bezproblémovou službu, pokud budou namontovány a udržována podle následujících instrukcí.

ÚVODNÍ INFORMACE UŽIVATELI

Povinností uživatele a obsluhy je řádně se seznámit před zahájením práce s návodem k používání. Obsahuje důležité informace o bezpečnosti práce, obsluze, údržbě a je nutné ho považovat za součást zařízení.

Před začátkem používání vrat se pečlivě seznamte s informacemi uvedenými v tomto návodu a dodržujte všechna doporučení, která obsahuje.

Při obsluze vrat se řiďte bezpečnostními pokyny, abyste se vyvarovali nebezpečí zranění vlastní osoby, nebo jiných osob.

Bezporuchovost, bezpečná práce s vraty a jejich životnost do značné míry závisí na jejich správné údržbě.

Použití jakýmkoliv jiným způsobem než uvádí výrobce je v rozporu s určením vrat!

Jakékoliv svévolné změny provedené uživatelem na tomto zařízení zbavují výrobce jakékoliv právní zodpovědnosti za následné škody nebo zranění!

Vrata je možné ovládat pouze za předpokladu, že z místa obsluhy je výhled do celé plochy pohybující se části vrat, aby byla zajištěna bezpečnost během pohybu vrat.

Vrata musí obsluhovat pouze osoba k tomu pověřená a seznámená s jejich obsluhou.

Jakékoliv zásahy do vrat a elektrického zařízení smí provádět pouze dodavatelská organizace!

V případě poruchy volejte dodavatele nebo servisní (montážní) firmu, jejíž kontakt je uveden na poslední straně tohoto dokumentu.

Výslovně upozorňujeme na to, že námi nedodávané náhradní díly a příslušenství nejsou z naší strany odzkoušeny a schváleny. Použití takovýchto výrobků může negativně pozměnit konstrukční vlastnosti a tím omezit bezpečnost. Použitím takovýchto dílů vrata pozbývají ze strany výrobce veškeré záruky.

Jestliže Vám budou některé informace v návodu nesrozumitelné, obraťte se na výrobce.

Vrata nesmí ovládat osoba mladší 16-ti let a bez řádného poučení.

POPIS A URČENÍ VRAT

Sekční garážová vrata jsou určena pro garáže a výplně stavebních otvorů v komerčních nebo bytových objektech se střední intenzitou pohybu. Instalace vrat je výhradně určena do vnitřních prostor. Výplň vrat tvoří kovové sekce vyplněné PUR pěnou. Sekce jsou spojeny panty a při otevírání se současně pohybují po kolejnicích. Pohon je umístěn na konci tažného řetězu a pohybuje s vraty pomocí táhla. V případě, že je kvalitně provedena montáž je tato síla minimální a posun je nehlukný. Motor je instalovaným kabelem přímo připojen do zásuvky a při montáži se nemusí do rozvodu napájecí sítě 230V AC vůbec zasahovat. Ovládání je řešeno dálkově přenosným vysílačem, který je součástí balení ve dvou kusech.

Pohyb vrat a možná rizika zranění

Vždy dbejte na to, aby při zavírání vrat nedošlo ke spadení předmětů do míst dosedání spodní lamely. U drobných předmětů může dojít k jejich nevratnému poškození a u větších také i k nevratné deformaci lamel způsobené silou motoru a vahou lamel. Dodávaná sekční garážová vrata nejsou vybavena dorazovou vypínací lištou. Proto dbejte při zavírání vrat zvýšené pozornosti na pohyb dětí a domácích zvířat!



Montážní komponenty:

 <p>Nylonové kolečko 10ks</p>	 <p>Horní závěs pro nylonové kolečko 2ks</p>	 <p>Dolní závěs pro nylonové kolečko s uchycením pro lanko 2 ks</p>
 <p>Střední spojovací pant vrat a zároveň závěs pro nylonové kolečko spojující 1 a 2 panel. Označeno číslem 1. - 7ks</p>	 <p>Krajní závěs vrat s kladkou pro nylonové kolečko s označením pořadových čísel montovaných od země 2 až 5. Počet 3-5párů</p>	 <p>Lanko protiváhy propojující spodní závěs k bubnu lanka. 2ks</p>
 <p>Bubny lanka jsou barevně rozlišeny (černá a červená). Pro snadnější navíjení je upraven náběh. Opatrně na dotahování – Hliníkový odlitek. 2ks</p>	 <p>Úchyt torzní tyče. Při zvedání a spouštění vrat nesou zátěž protiváhy tvořené navinutou pružinou – dobře upevnit. 3ks</p>	 <p>Vertikální úhelník pro spojení pojezdových kolejnic 2ks</p>
 <p>Závěsný úhelník – montážní materiál 6ks</p>	 <p>Držák dráhy vertikálních pojezdových kolejnic 4ks</p>	 <p>Zámek nouzového otevírání (součástí je lanko propojené s pojistkou táhla vrat) 1ks</p>

Dále dodávka obsahuje tento montážní materiál:

balení TORX šroubů v sáčku pro montáž závěsů do panelů, 4x lisovací hliníková spojka pro lanka, sada větších a menších šroubů s kulatou hlavou a maticemi, sada šroubů M8 pro uchycení spirály k hornímu střednímu úchytu torzní tyče.

Součástí sady jsou:

- 2x vertikální jednoduché kolejnice
- 2x horní horizontální kolejnice dvojitě
- 1x svazek tří těsnění (2+1 délka)
- 1x torzní tyč
- 1x torzní pružina (pro vrata se 4 sekcemi)

Upozornění na kotevní materiál

Dodávka obsahuje šroubovací kotvy do betonu, do jiných materiálů jako je omítka, pórobeton nebo dutinové cihly není tento spojovací materiál vhodný. Do dutinových cihel použijte vhodné hmoždinky a chemickou kotvu (dvousložková stavební pryskyřice). Hmoždinky nebo šrouby nejsou součástí balení.

Doporučujeme šrouby se šestihrannou hlavou. Křížové nebo hvězdicové nejsou vhodné, protože při opakovaném povolování a dotahování při seřizování se hrany pro klíč obrousí a šroub nepůjde vymontovat. Protože dveře budou sloužit léta a vibrují, je dobré dostatečně dimenzovat šrouby a hmoždinky. Obecně by měl jeden šroub mít nosnost minimálně 150kg. Je-li to možné použijte co nejdelší šrouby a hmoždinky.

Důležitá upozornění na bezpečnost práce



Tento výstražný symbol znamená varování a upozorňuje na důležité instrukce, které mohou zamezit vzniku úrazu nebo vzniku škody na majetku. Dobře si tyto instrukce přečtěte. Tato garážová vrata jsou navržena a vyrobena tak, aby byla bezpečná a spolehlivě sloužila a to za předpokladu, že jsou nainstalována přesně podle tohoto návodu. Nesprávná instalace nebo používání může způsobit vážné zranění osob nebo poškození majetku.

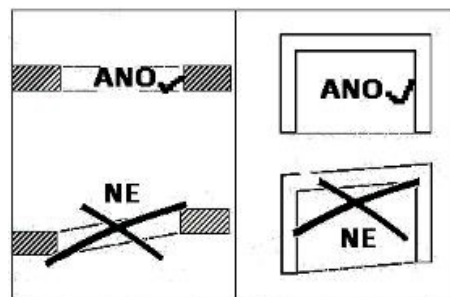
- Když používáte elektrické nářadí, řiďte se bezpečnostními pokyny výrobce. Ujistěte se, že elektrické příkony jsou v dobrém stavu a jsou připojeny zástrčkou s uzemněním.
- Zabezpečte, aby pracovní prostor byl čistý. Nedopustěte, aby se nečistoty a písek dostaly do válečků nebo hlavních ložiskových hřídelí.
- Žebříky a stavební lešení musí být v dobrém stavu a zabezpečeny.
- Zkrutné pružiny mohou být velmi nebezpečné. Když pracujete s pružinou, použijte správné navíjecí tyče. Nepoužívejte provizorní prostředky.
- Nenoste prstýnky, hodinky nebo volné oblečení, když instalujete nebo opravujete vrata.
- Levá a pravá ruka jsou myšleny pohledem na otvor, do kterého se budou usazovat vrata z vnitřku garáže nebo místnosti.
- Vrata během provozu přenášejí mechanické napětí na strukturu budovy a vyžadují správnou techniku montáže pomocí dostatečně dimenzovaných kotevních prvků tak, aby se zamezilo předčasnému uvolnění nosných částí.
- Nepokoušejte se namontovat nosnou konstrukci přímo na stavební konstrukci budovy (hranoly). Nemontujte nosnou konstrukci na suchou zed' (sádrokarton apod.) i když je na ni dostatečná podpora. Suchá zed' se bude pod tlakem drolit, což způsobí uvolnění nosné konstrukce od zdi.

Rozměr stavebního otvoru

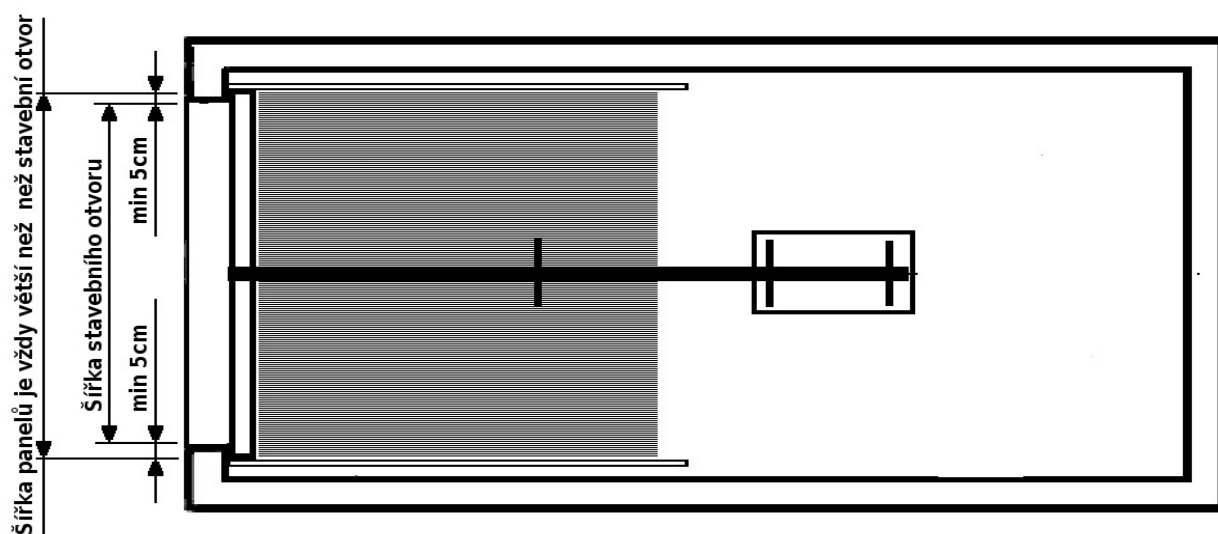
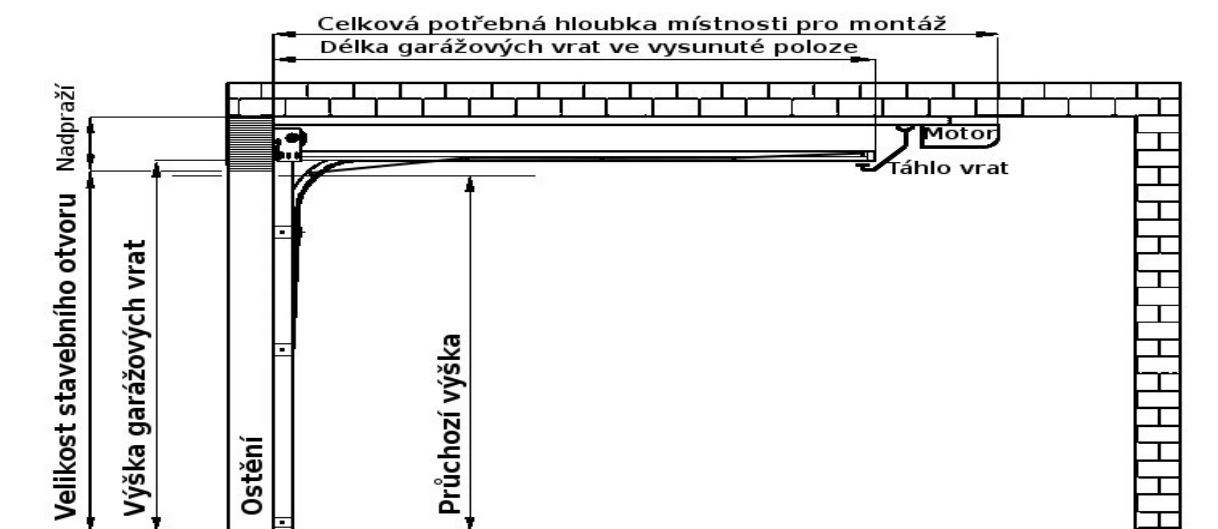
Úprava stavebního otvoru

Pro montáž sekčních garážových vrat je potřeba minimálně 5cm ostění, takže vrata budou celkově min. o 10cm širší než stavební otvor. Na výšku musí být sekční garážová vrata minimálně o 2,5 cm vyšší než je rozměr stavebního otvoru mezi podlahou a nadpražím. Pro montáž kladek a zkrutné pružiny je nutné, aby nadpraží mělo mezi horním okrajem stavebního otvoru a stropem min. 20 cm.

Aby sekční garážová vrata mohla fungovat bez závad a zároveň montáž byla bez problematiky, je nezbytně nutné, aby ostění nadpraží i práh byly již před montáží zednický zapravené, stěny byly k sobě kolmé a po vnitřní straně ostění ve svislé poloze naprosto rovné. Jakákoliv odchylka od pravého úhlu může způsobit nerovnoměrné rozložení sil tahu motoru a vyvážení, což může působit vady v plynulosti pohybu vrat a v dlouhodobějším hledisku i zkrácení životnosti motoru.



Vždy zkontrolujte rovinu ostění, nadpraží i podlahy.



MONTÁŽ GARÁŽOVÝCH VRAT

Instalace těsnění

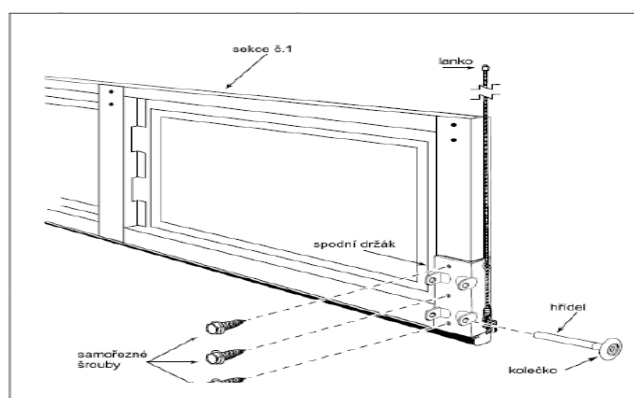
Vrata se montují na vnitřní stranu garážového otvoru, který není vždy dokonale rovný. Aby se předešlo poškození vrat a otvor byl dokonale tepelně a zvukově uzavřen, osadíme otvor těsnícím systémem. K tomuto účelu slouží 3 lišty s drážkou, do kterých se zasouvá silikonové těsnění.

Lišty se namontují pomocí vrutů a hmoždinek (nejsou součástí montážní sady) na vnitřní stěny garáže tak, že žlábek pro těsnění směřuje do otvoru. Protože stěna nebývá ideálně rovná je vhodné použít doplňkové lepení PUR lepidlem. Lišty jsou opatřeny zaklápěcím krytem.

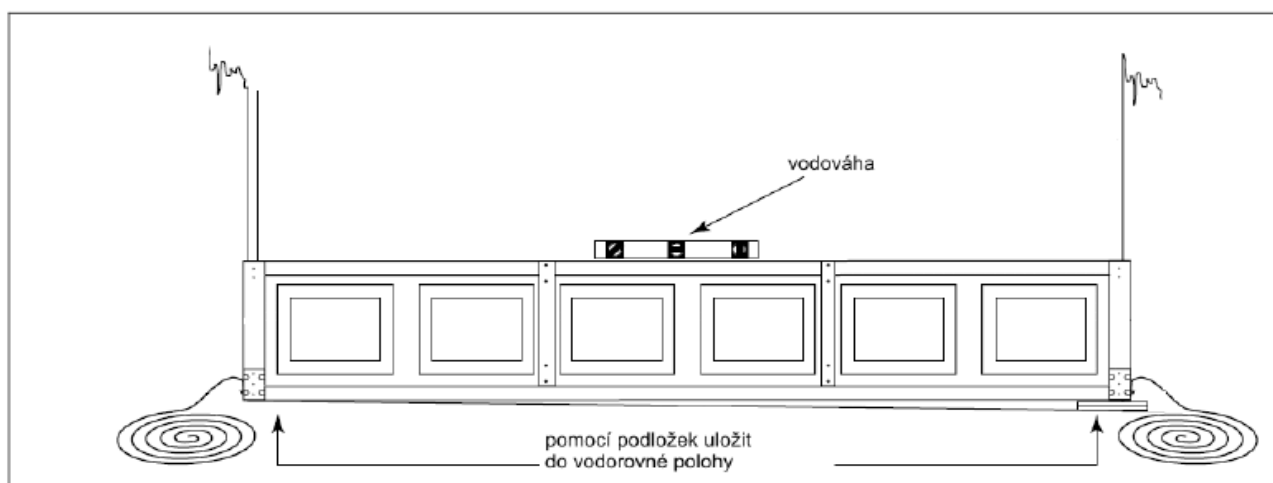
Montáž spodního panelu

Připevněte spodní závěsy pomocí samořezných šroubů TORX k sekci č.1. Upevněte lanka na obě strany a zasuňte hřídele koleček do otvorů ve spodních držácích.

TIP: přiložením panelu k otvoru snadno zjistíte, kolik máte místa po pravé a levé straně. Panel dejte s maximální pečlivostí do středu otvoru. K přiloženému panelu i s závěsem a nylonovými kolečky přiložte jednoduché vertikální kolejnice s namontovanými držáky dráhy vertikálních kolejnic a pomocí vodováhy si naznačte obkreslením kraje těchto držáků a obkreslete také oválné otvory. Ve středu otvorů budou šrouby připevňující jednoduché vertikální kolejnice..



Upozornění: Jestliže je panel položen těsněním na zem měl by být podklad již upravený a vyrovnaný. Není-li tomu tak, je nutné panel vyrovnat pomocí vodováhy a distančních podložek, například sadou vhodných tenkých dřivek a později zednický zapavit.

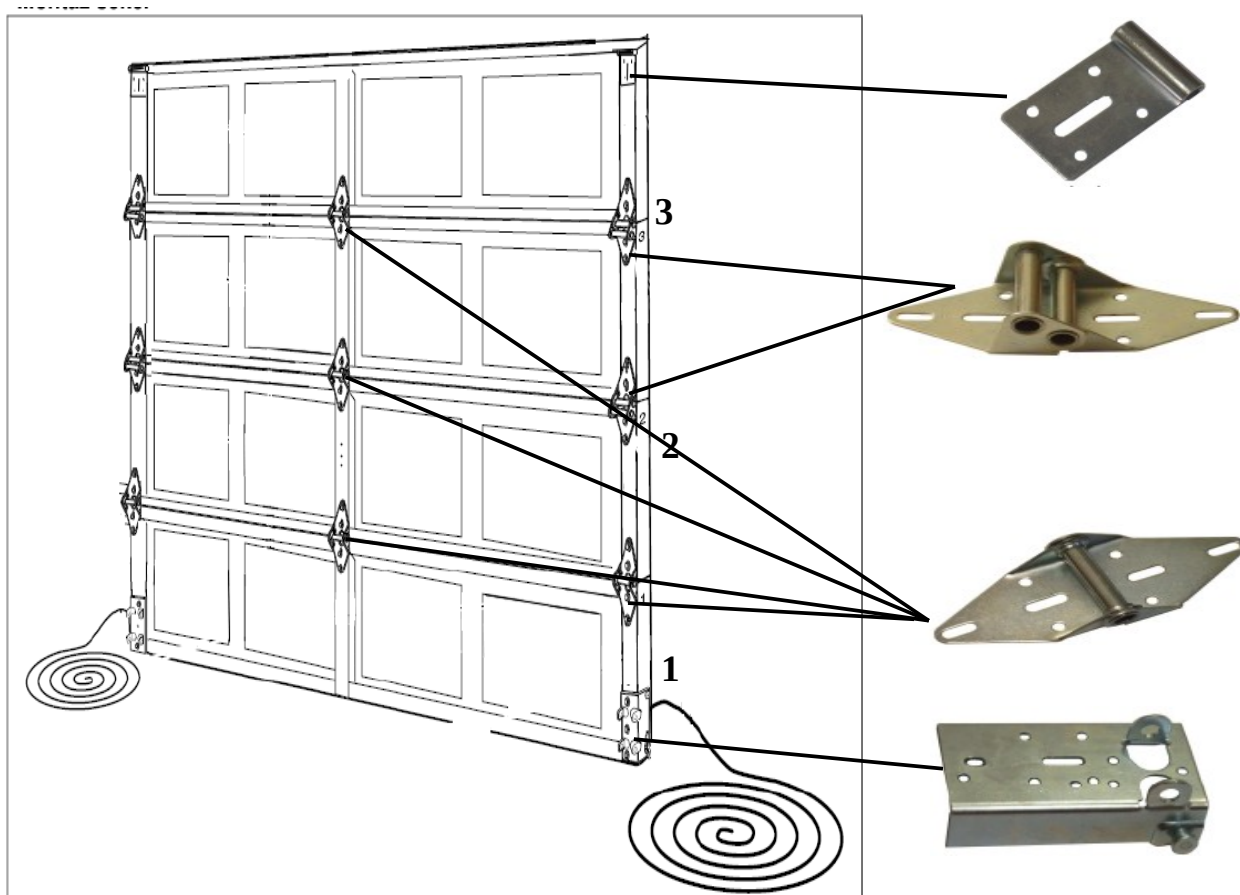


Upozornění: Jestliže je podlaha křivá a panel máte vyrovnaný je nutné mít i stejně vysoko vertikální vodící kolejnice, jinak by horní úhel nájezdu začínal každý jinde, což by vedlo k nelineárnímu vychylování vrat ve vodorovné ose.

Spodní závěs nylonového kolečka musí být namontován co nejnižže, aby vrata nedřela o těsnění a stěnu. Došlo by k poškození vrat tak, jak je vidět na obrázku.



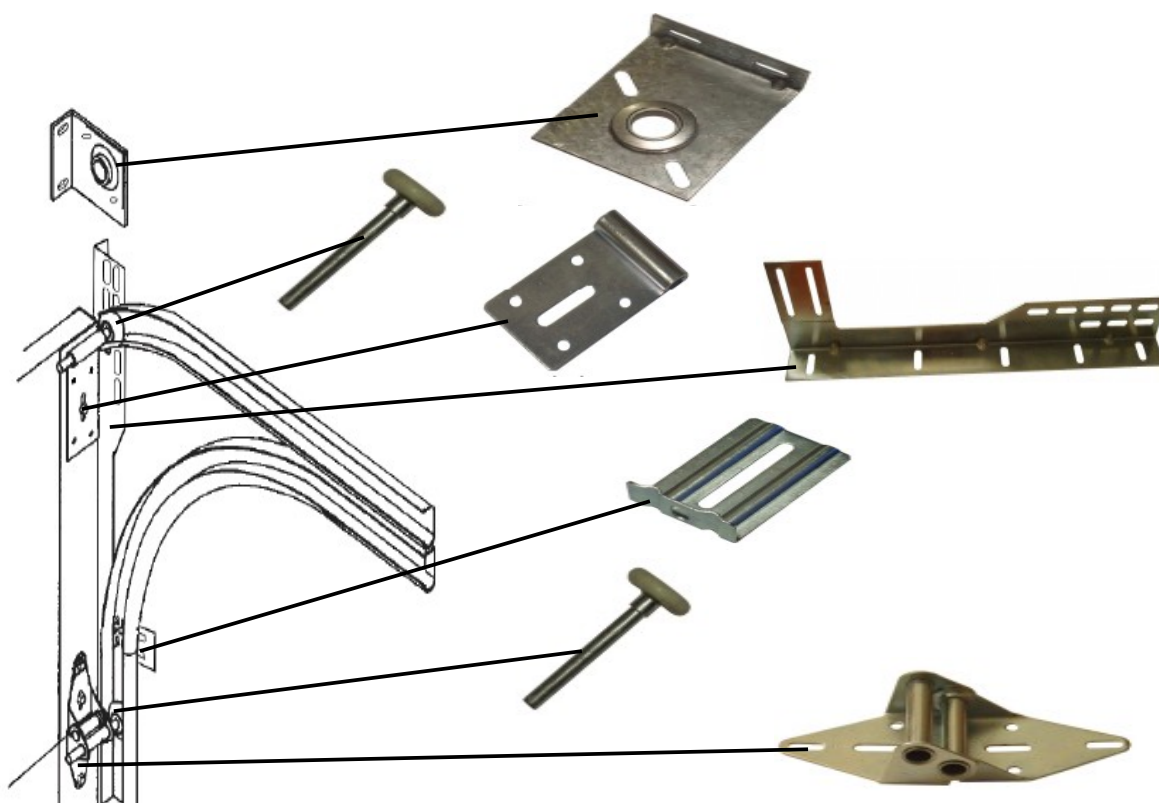
Montáž sekcí



- Položte sekci č. 2 na sekci č. 1 a spojte je pomocí středních závěsů č. 1. Zasuňte kolečka do otvorů v krajních závěsech.
- Položte sekci č. 3 na sekci č. 2 a spojte je středním závěsem č. 1 uprostřed. Po stranách je spojte postranním závěsem č. 2. Zasuňte kolečka do otvorů v postranních závěsech.
- Položte sekci č. 4 na sekci č. 3 a spojte je středním závěsem č. 1 uprostřed. Po stranách je spojte postranním závěsem č. 3. Zasuňte kolečka do otvorů v postranních závěsech.
- Horní závěs připevněte na 4. sekci po stranách horní hrany vrat.

Upozornění: Vždy před montáží pantů kontrolujte přilehlost panelů, horizontální a vertikální vyrovnaní vodováhou.

Montáž vertikálních pojezdových kolejnic



Instalace horizontálních pojezdových kolejnic

- Pokud pracujete sám, přivažte si horizontální kolejnici ke stropu.
- Připevněte oblé konce pravé a levé horizontální pojezdové kolejnice k vertikálním kolejnícím pomocí vertikálních úhelníků a šroubů s rýhovanou hlavou.
- Nad horizontální kolejnici připevněte druhou horizontální kolejnici (mírně zahnutou) pomocí horizontálního úhelníku.
- Horizontální dráhy srovnejte rovnoběžně, kolmo k vratům a upevněte je pomocí závěsných úhelníků. Utáhněte zbývající šrouby a matice.



Pohled na uchycení kolejnic dráhy garážových vrat. Všimněte si, že kolečko v horním panelu jako jediné jede v horní horizontální kolejnici.

Zkrutné pružiny

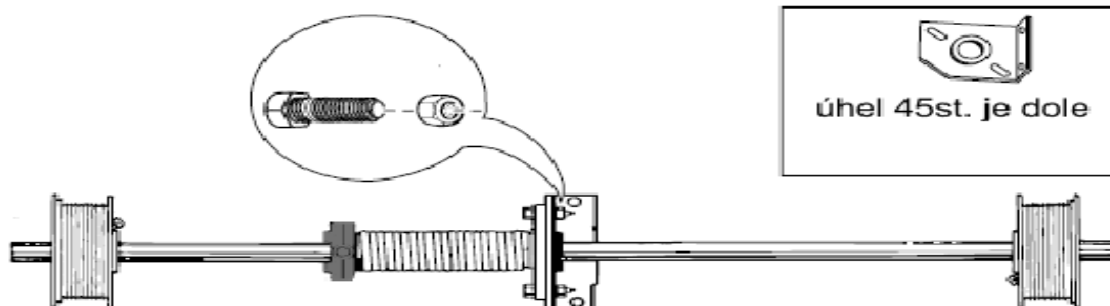


Zkrutné pružiny jsou vyrobeny z vysokolegované uhlíkové oceli a vyžadují pečlivé zacházení a maximální opatrnost při jejich napružení. Neupustěte a nevtáčte pružinu po betonové podlaze. Neuhod'te do ní těžkým nebo ostrým předmětem, Dbejte, aby nepřišla do kontaktu se svařovacím hořákem.

Typ, síla a délka pružiny je vždy určena individuálně od váhy a výšky vrat.



U malých vrat je pružina pouze jedna a je namontována vlevo. Pružina se musí při natahování vždy smršťovat! V opačném případě může dojít k protočení pružiny v držáku a k možnému pádu vrat! Před začátkem navíjení pružiny vždy zkontrolujte směr navíjení. Pružina, která vyskočí z držáku se nesmí dále používat a musí se vyměnit!





Nebezpečí! Zkrutné pružiny mohou způsobit vážné zranění. Pokud si nejste jisti, přestaňte. Přivolejte odborníka.

Nepoužívejte šroubovák nebo jiný provizorní prostředek k navinutí nebo odvinutí zkrutných pružin. Zajistěte, aby torzní tyč byla dobře a vodorovně usazena.

NAVÍJENÍ ZKRUTNÝCH PRUŽIN

Navíjejte požadované množství u každé pružiny postupně v přírůstku o $\frac{1}{4}$ otočení. Buben vyžaduje cca 7 – 8 $\frac{1}{2}$ otočení. Bezpečně přitáhněte stavěcí šrouby na pružinových kuželích.

Upozornění: Nepřetáhněte stavěcí šrouby. Držák je hliníkový odlitek a může prasknout!

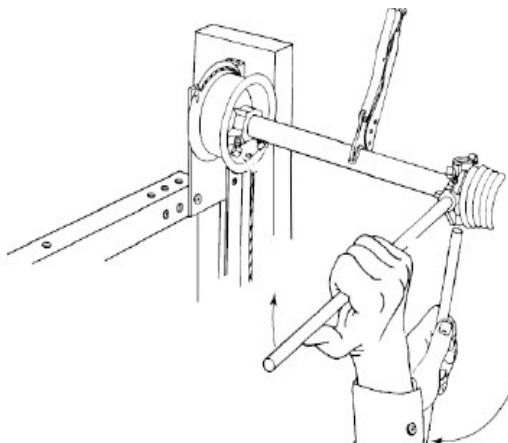


Nebezpečí! Při navíjení se průměr pružiny zmenšuje důsledkem přidávání závitů – to způsobuje prodlužování pružiny. Proto je nutné před dotažením a počátkem navíjení pružinu lehce (asi o cca 3cm) roztáhnout. V případě, že na toto zapomenete, budou se závity pružiny navíjet přes sebe a pružina nebude fungovat spolehlivě, budou se ozývat praskavé zvuky, jak jednotlivé části pružiny jsou stlačovány a vytlačovány závity mezi sebou. Toto může velmi zkrátit životnost pružiny a může způsobit uvolnění pružiny v držáku, ve kterém se pružina může protočit.

Upozornění: Pozorně se řiďte těmito instrukcemi. Zajistěte, že jsou vrata bezpečně uzamčená nebo pevně uzavřená jiným způsobem. Nepokoušejte se otevřít vrata dříve než navinete pružiny. Začněte na LEVÉ straně, táhněte lanko nahoru za válečky mezi vertikální kolejnicí a levou stranou vrat a podstrčte ji skrze drážku na levé straně levého kabelového bubnu. Potáhněte lanko dokud není koncové očko lanka napjaté vůči drážce kabelového bubnu. Rukou naviňte zbývající lanko na levý kabelový buben, pečlivě sledujte žlábký. Potlačte levý kabelový buben směrem k postrannímu úchytu torzní tyče a upevněte dvěma stavěcími šrouby, dokud neucítíte pevný tlak na vašem hasáku, což vás ujistí, že jste utáhli dostatečně tak, že se stavěcí šrouby mírně zahlubily do torzní trubky. Nyní otáčejte levým kabelovým bubnem a torzní trubkou dokud není lanko napnuté. Sevřete samosvorné kleště na torzní trubce a vzepřete (opřete) je o stěnu, abyste udrželi lanko napnuté a aby se neodvíjelo. Zopakujte výše uvedený postup pro připojení lanka na pravý kabelový buben. Neodstraňujte samosvorné kleště! Lanka musí být rovnoměrně utažena.

Odstraňte samosvorné kleště. Uvolněte zámek a opatrně zvedněte vrata asi o 100 cm, abyste vyzkoušeli rovnováhu pružiny. Ujistěte se, že vrata pojíždějí volně a nedrhnou.

Pokud je těžké vrata zvednout, zvyšte napětí zkrutné pružiny o $\frac{1}{4}$ otočení. Pokud jdou vrata nahoru moc rychle snižte napětí zkrutné pružiny o $\frac{1}{4}$ otočení. Je vhodnější, když jdou nahoru rychleji, než když jsou moc těžké. Pokud je provedeno dodatečné seřízení torzní pružiny, řiďte se postupy a varováním v tomto návodu. Postupně přidejte nebo uberte $\frac{1}{4}$ otočení. Překontrolujte rovnováhu. Opakujte tento postup dokud se vrata nepohybují hladce s vyhovující rovnováhou. Ujistěte se, že jste sevřeli samosvorné kleště na torzní tyči před každým nastavením.



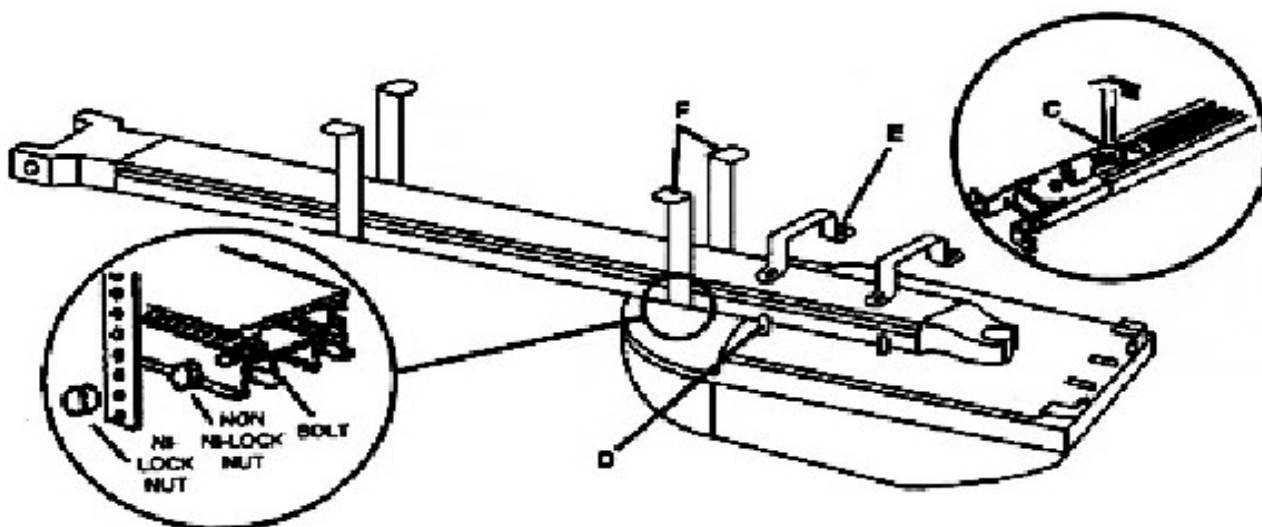
TIP: Máte li konstrukci vrat pevně namontovanou a panely usazeny, je možné provést napnutí vyvažovací pružiny jednodušším způsobem. Manuálně vytáhněte vrata nahoru do horizontální polohy. Nezapomeňte je na obou stranách zajistit šrouby před sjetím (využijte již existujících oválných otvorů). Naviňte rovnoměrně podle drážek lanka na bubny. Pak stačí přidat pouze jednu otáčku pružiny pro předepnutí lanek, aby nebyly v horní poloze prověšeny. Zbytek otáček vznikne sjetím vrat dolů. Vrata stáhněte a opět vytáhněte a zkontrolujte navinutí lanek na bubny. Výhodou tohoto řešení je, že vždy víte optimální počet otáček bez počítání a namáhání s navíjením. Toto řešení je možné realizovat jen v případě dostatku místa a pomoci při vytažení vrat.

Mechanika tažného řetězu a připojení motoru

Elektricky ovládaná garážová vrata jsou vybavena:

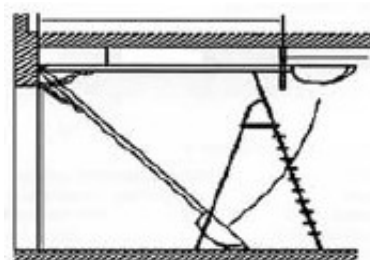
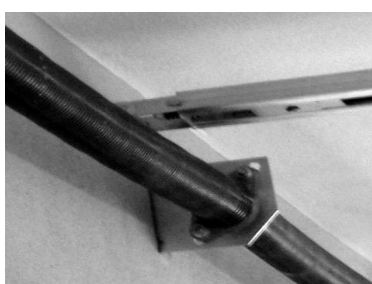
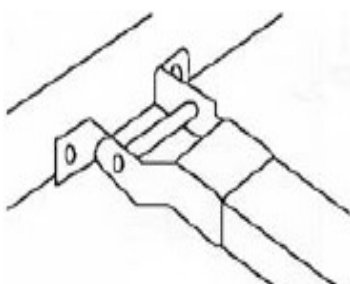
- Kolejnicí s řetězem
- Motorem s přívodním kabelem, 2x dálkovým ovladačem a montážní sadou.

Instalace tažného řetězu



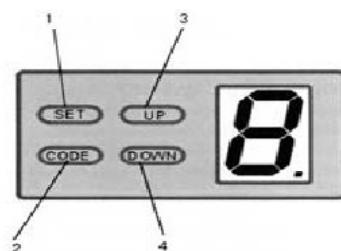
Jestliže máte samotnou mechaniku pojezdových kolejnic hotovou stačí namontovat pojezd řetězu s táhlem a motor. Kompletace je zřejmá z následujícího obrázku.

Přesně do středu mezi vertikální kolejnicové pojezdy nad středový držák zkrutné tyče namontujte patku držáku tažného řetězu. Patka se zbytkem pojezdu je spojena dlouhým šroubem, jenž umožňuje montážnímu pracovníkovi si druhý konec položit na zem (na polystyren od motoru) a připevnit motor čtyřhrannou hřídelí k pohonnému kolu řetězu.



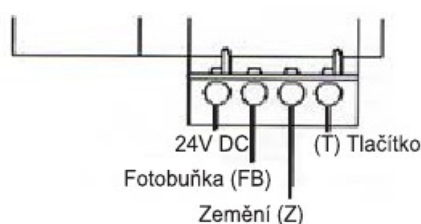
Motor

1. SET potvrzení nastavení a citlivost změny směru
2. CODE nastavení kódu dálkového ovladače
3. UP nastavení horního limitu
4. DOWN nastavení dolního limitu



Nákres zapojení fotobuňky

- (Z)&(T) Stejný krokový vypínač = tlačítko na dálkovém ovladači
- (Z) & (FB) Připojení vysílače fotobuňky
- (24)&(Z)&(T) Konektor pro přijmač fotobuňky



Technické údaje

Napájení 230V AC 50Hz (+/- 10%)
Napájení je řešeno uživatelským přívodním kabelem

Motor	24V DC
Čas osvětlení	3minuty
Žárovka osvětlení	24V/5W
Pracovní teplota	-20°C až + 70°C
Relativní vlhkost	méně než 90% bez kondenzace
Síla otevření	600N – 1200N
Frekvence vysílače	433,92 MHz
Citlivost signálu	>1V s dosahem do 50m
Typ kódování	Rolling code 27A
Napájení ovladače	baterie 12V



Programování řízení vrat

Programování dálkových ovladačů

Programování ovladačů

1. Stiskněte tlačítko CODE na motorové jednotce a držte ho do rozsvícení displaye
2. Tlačítko CODE pusťte a zmáčkněte tlačítko na dálkovém ovladači
3. Na display zabliká tečka – ovladač je naprogramován
4. Stiskněte tlačítko SET pro uložení nastavení

Takto postupujte i u ostatních dálkových ovladačů. Řídící jednotka může být naprogramována až na 20 ovladačů.

Smazání kódů

1. Podržte tlačítko CODE na 8 až 10 sekund Na display zabliká tečka
2. Po zhruba osmi sekundách se zobrazí znak „C“ - nastavení je smazáno

Programování posunu sekcí – běh motoru

Táhlo motoru připevněte k sekci „TORX“ šrouby. Vyhákněte pojistku otevírání, jenž blokuje spojení v řetězu a vyzkoušejte si plynulý pohyb dveří při manuálním otevírání a zavírání. Je dobré použít vazelinu na kolejnici i řetěz a párkrát tímto způsobem dráhu projet. V případě, že se vrata přestanou pohybovat, rozvibrují se, nebo se začnou ozývat podezřelé zvuky, vrata opět zavřete, odstraňte závalu a znovu vyzkoušejte. Takto pokračujte, dokud si nejste jisti že je běh vrat bez vad. Nakonec ještě projděte dotažení všech šroubů.

Upozornění: Protože se jedná o první zavření a otevíření vrat je nutné zvláště dbát bezpečnosti práce, ochrany zdraví a majetku. Již od začátku sledujte kotevní prvky jak vertikálních tak i horizontálních upevnění.

Po spuštění – připojení do elektrické sítě, se na display objeví znaky číslic 1-9 a po dvou sekundách obrácené U (Π).

Vysunutí vrat - otevíření

Zmáčknete tlačítko „SET“ a rozsvítí se číslice „1“ (je to paměť otevřených dveří) Tlačítkem „UP“ začnete velmi opatrně otevírat sekční vrata. Velmi pečlivě si všimněte jakéhokoliv nerovnoměrného pohybu či podezřelých zvuků. V případě, že se vrata přestanou pohybovat, rozvibrují se, nebo se začnou ozývat podezřelé zvuky, tak ihned povolte tlačítko „UP“, zamáčknete „DOWN“ a dveře zavřete a pokračujte v odstranění vady. Jestliže sekční vrata jedou plynule držte tlačítko „UP“ až do úplného otevření. Sekční vrata by měli využívat plnou výšku instalace. Moment vypnutí tlačítka „UP“ je při vodorovném vyrovnání spodní sekce v horizontální poloze.

Upozornění: tlačítko „UP“ povolte až do úplného otevření dveří a vyrovnání spodní sekce. Neposouvejte sekční vrata dále do místnosti! Dochází tak k nadměrnému namáhání zkrutné pružiny.

Zasunutí vrat – zavření

Opět zmáčknete tlačítko „SET“ a objeví se číslice 2(je to paměť zavřených dveří) Tlačítkem „DOWN“ začnete velmi opatrně zavírat sekční vrata. Jestliže v průběhu otevírání nebyli žádné vady, je pravděpodobné že se neobjeví ani při zavírání. Přesto však buďte ve střehu a sledujte pohyb vrat. Počkejte, až vrata sjedou do finální polohy.

Upozornění: Poslední sekce by měla ležet na zemi, aby přes lanka a táhlo sekce nenatahovaly mechaniku vrat. To by mohlo negativně ovlivnit jak životnost jednotlivých mechanismů, tak i ukotvovacích prvků. V případě, že není podlaha vyrovnána vložte do místa mezery dřevěnou podložku a později spodní hranu zednický zapravte. Nikdy netlačte motorem sekce násilně k zemi. V případě zvýšení prahu, je nutné provést ihned opětovnou kalibraci chodu sekčních vrat.

Nyní máte základní nastavení otevírání a zavírání sekčních vrat pomocí dálkového ovladače ukončeno. Po vypnutí napájení je nastavení zapamatováno a opětovné nastavování není nutné. Ostatní hodnoty jsou v řídicí jednotce optimalizovány a není třeba je dále nastavovat. Pro vlastní požadavky je možné realizovat doplňky a nastavení popsané níže.

Manuální zásah do nastavení citlivosti bezpečnostního zastavení

Stiskněte tlačítko „SET“ a a držte jej. Na displayi se objeví číslice od 1 po 3. Nyní tlačítko uvolněte a jste v módu vlastního nastavení. Hodnota 1 je nejnižší a hodnota 9 je nejvyšší. Nastavení provádějte tlačítky „DOWN“ a „UP“. Jakmile se vrata při zavírání zarazí, odskočí zpět o 15 až 20cm.

Připojení a nastavení fotobuňky

1. Standardní zapojení fotobuňky je v „Nákres zapojení fotobuňky“ na str 13. (Z)& (FB) připojení vysílače fotobuňky, (24)&(Z)&(T) konektor pro přijímač fotobuňky.
2. Zmáčkněte tlačítko „DOWN“ dokud se na displeji neobjeví znak „-“
3. Krátce stiskněte tlačítko „DOWN“ a na displayi se zobrazí „I“ - fotobuňka **vypnuta** (standardní nastavení). Krátce zmáčkněte UP a na displayi se zobrazí „H“ - fotobuňka **zapnuta**.

Automatické zavření vrat

1. Zmáčkněte tlačítko „UP“ dokud se na displayi neobjeví znak „-“ standardní hodnota je 0 = 0 sekund = vypnuto.
2. Tlačítkem „UP“ se hodnota změní o 1 minutu – zobrazeno 1. Po otevření vrat se vrata za 1 minutu začnou automaticky zavírat.
3. Pro uložení hodnoty zmáčkněte „SET“

Zajištění vrat

1. Stiskněte a držte tlačítko „SET“, na displayi se zobrazí číslice 1 až 4 – tlačítko pusťte
2. Stiskem tlačítka „UP“ se na displayi zobrazí 1 – zajištění zapnuto (standardní nastavení). Tlačítkem „DOWN“ nastavíte 0 = vypnuto.
3. Zmáčkněte „SET“ pro uložení

Nouzové otevření sekčních vrat.

Součástí sady je zámek s lankem a úchytkou. Zámek je lankem propojen s pojistkou táhla na řetězu a prudkým cuknutím se pojistka táhla z řetězu uvolní a vrata jdou manuálně otevřít. Klíč povolí mechanismus a zámek vytáhnete i s částí lanka ven. Úchytkou pak z vnější strany vrata otevřete.

Do středu sekce, tak aby obsluha byla pohodlná, vyvrtejte příslušnou díru pro zámek skrz lanko protáhněte volně za středovými panty a podél táhla až k místu pojistky (do stejného místa vede i červený provázek povolování pojistky zevnitř). Lanko bezpečně připojte. Nezapomeňte, že délka lanka je omezena a vrata mohou být různě vysoká z různého počtu sekcí, proto si lanko nejprve odměřte. Lanko musí vést naprosto volně bez zadrhnutí. Lanko musí mít rezervu aby při vytažení zámku bylo za co chytit.

Upozornění: Jedná se pouze o nouzový prvek otevírání do míst, kde není jiné řešení (řadové garáže u bytových domů).

Odstraňování možných závad

Jestliže jste pracovali pečlivě, konstrukce svírá pravé úhly a tolerance jsou dodrženy, je chod vrat velmi lehký a nehluký. Po montáži by vrata měla jít lehčí silou zvednout dvěma prsty. Jestliže to takto lehce nejde a je nutné vynaložit větší sílu, napněte více pružinu. Většinou stačí maximálně jedna otáčka. V takovém případě by docházelo k neúměrnému namáhání řetězového pojezdu táhla a motoru, což zkracuje životnost mechanismu. Ani opačný extrém není vhodný, kdy pružina je příliš napnutá a vrata jdou velmi lehce, vyskakují kousek nahoru nebo dokonce nesjedou až dolů. Pak je nutné pružinu o max. jednu otáčku povolit. Celý mechanismus je uzpůsoben na tah, nikoliv na tlačení motorem vrat k zemi.

Je těžké vrata zvednout nebo upevnit, když je poprvé zvedáme.

- Nedostatečné vinutí pružiny.
- Pružina namontovaná opačně nebo opačně navinuta.

- Na vrata byla přidána větší váha.
- Zarážky jsou namontovány moc pevně.
- Pružiny jsou spolu stlačeny moc pevně.

Vrata se zvedají samy.

- Hodně vinutí na pružině.
- Nebylo namontované veškeré technické vybavení.

Vrata se zvedají od země 3 až 5 cm a zůstanou tak.

- Pružiny jsou spolu stlačeny moc pevně.
- Lanko není přesně umístěno na buben.

Jedno lanko je uvolněno, když jsou vrata úplně otevřeny nebo se vrata nadzvednou mimo úroveň.

- Vrata a dráha nejsou namontovány ve stejné úrovni.
- Horizontální dráhy jsou nesprávně namontované.
- Délka lanka je špatná.

Pružiny při otevírání vrat vydávají zvuky.

- Pružiny jsou spolu stlačeny moc pevně.
- Mezi pružinovými závity je rez.

Do poloviny se vrata otevírají normálně, pak až do úplného otevření velice rychle.

- Na pružině je moc závitů, které jsou slabé pro váhu vrat.

Vrata se otevírají velmi rychle od podlahy do poloviny, ale nezůstanou otevřená.

- Na pružině není dostatek závitů, které by byly dostatečně silné pro váhu vrat.

VAROVÁNÍ: Obě lanka by mohla z bubnů spadnout a vrata pokud jsou otevírány silou zcela nahoru, by mohla spadnout.

Vrata během otevírání a zavírání vydávají broušivý zvuk.

- Písek ve válečcích nebo v hlavním ložiskovém hřídeli.
- Vrata jsou mimo úroveň a držáky válečků dřou o dráhu.

Vrata se otevírají částečně. Pokud jsou násilně potlačena dále, lanka spadnou z bubnů.

- Špatný rozestup dráhy nebo mimo úroveň.
- Pružiny mohou být namontovány opačně.

Údržba

1. Zkontrolujte lanka ukotvená ke spodním držákům a rozhodněte, je-li objímka pevná a je-li lanko v dobrém stavu. Zkontrolujte lanko po celé délce a ujistěte se, že je lanko řádně navinuto na bubnu. Jestliže jsou lanka ohnutá nebo zamotaná, měla by být vyměněna. Lanka se mohou zdát v pořádku, ale mohou být poškozena uvnitř a může následovat prasknutí lanka. S lanky pracujte s mimořádnou opatrností; nejprve snižte napětí na pružinách.
2. Všechna ložiska umístěná na vratech a závěsech musí být namazána. Ložiska na vratech stejně jako ložiska na hlavním hřídeli, by měla být vyčištěna a namazána motorovým olejem nebo vazelínou.

3. Všechny závěsy, kolečka, centrální dveřní závěsy a podpěrné rámy by měly být zkontrolovány, jsou-li bezpečné. Dotáhněte jakékoliv uvolněné spojovací prvky a vyměňte jakékoliv dveřní závěsy nebo válečkové držáky, které jsou opotřebené nebo jakkoliv prasklé.
4. Zkontrolujte upevnění montážních celků a zavěšení horizontálních drah. Ujistěte se, že spojovací prvky jsou bezpečné.
5. Zkontrolujte zkrutné pružiny. Jestli je nutná výměna pružiny, doporučujeme kontaktovat dodavatele vrat.

Bezpečnostní opatření

Tato vrata jsou vyrobena z vysoce kvalitních materiálů, aby byl zajištěn dlouhodobý provoz. Jelikož se jedná o velký pohybující se objekt, pravidelná údržba společně s následujícími upozorněními, by měly být dodržovány aby se zajistila bezpečnost a spolehlivá činnost.

1. Obsluhujte vrata pouze, když jsou řádně nastavena a bez překážek.
2. Vrata jsou neustále pod silným napětím pružiny. Opravy a seřizování, zvláště u lanka a zkrutných pružin, mohou být nebezpečné a měly by být prováděny pouze kvalifikovanými servisními osobami.
3. Nedovolte dětem, aby si hrály s garážovými vraty nebo s elektrickým ovladačem.
4. Pokud jsou vrata nyní nebo budou později ovládána elektrickým pohonem, musí být odstraněn provaz sloužící k zavírání vrat.
5. Vyvarujte se stání nebo procházení otevřenými vraty pokud jsou elektricky ovládaná vrata v pohybu.
6. V případě, že by bylo ovládání vrat obtížné nebo úplně nemožné, doporučujeme kontaktovat dodavatele.
7. Nesahejte na vrata pokud jsou v pohybu.

ZÁRUKA

Záruka je stanovena Občanským zákoníkem. Délka záruky je 24 měsíců.

Záruka se vztahuje:

- na všechny vady výrobku a jeho součásti, které se staly nepoužitelnými následkem vadného materiálu nebo chybného zpracování.
- prodejce se zavazuje, že vadu odstraní buď výměnou součásti nebo opravou. Vyměněné díly se stávají vlastnictvím výrobce.

Záruka se nevztahuje:

- Na vady vzniklé nesprávným zacházením, zejména se nevztahuje na škody vzniklé na věcech nebo zdraví osob.
- Pokud vlastník provede zásah do výrobku, úpravu nebo změnu výrobku.
- Na vady způsobené použitím dílů jiných dodavatelů bez souhlasu výrobce.
- Na vady způsobené mechanickým poškozením, osobou nebo cizím předmětem.
- Na vady způsobené účinky vnějších vlivů jako např. ohně, vody, solí, kyselin atd.
- Na vady způsobené úmyslným nebo nedbalostním poškozením.
- Na vady způsobené běžným provozem (opotřebením).
- Na vady způsobené nedodržováním návodu k obsluze a údržbě.
- Na poškození výrobku třetí osobou nebo živelnými pohromami.

Poškození při montáži – ztráta záruky

V případě, že jste si objednali sekční garážová vrata bez montáže a montáž prováděla jiná firma, obraťte se s reklamací nejprve na tuto montážní firmu. Firma PA PLUS, s.r.o. nenesé žádnou zodpovědnost za poškození jakýchkoliv částí sekčních garážových vrat špatnou či neodbornou montáží. V takovém případě dochází ke ztrátě záruky.